

臺北市中山區吉林國民小學

# 畢業生國中入學 分發作業說明





# 說明內容

壹、審查資料暨學區戶籍說明

貳、臺北市新生分發入學問題及解答(Q&A)

參、國中學區一覽表及里鄰學區對照表



壹

# 審查資料暨學區戶籍說明





(一)

審查資料繳交及作業期程





## 作業期程

國小初審送件：2/16(五)~3/15(五)

國中審查：3/18(一)~4/16(二)

額滿審查通知：4/26(五)~5/2(四)

額滿學校公布新生名單：5/13(一) (各學校網站)

額滿改分發線上登記：5/24(五)~5/29(三)

額滿改分發結果公告：6/3(一)

線上報到時間：6/4(二)9:00~6/6(四)12:00

## 國中審查資料

1. 新生入學卡 (2/27發放)
2. 戶口名簿影本或戶籍謄本正本  
(現住人口、詳細記事版本為佳)
3. 符優先分發相關證明文件影本 (非必須)
4. 選修本土語言調查表 (2/27發放)

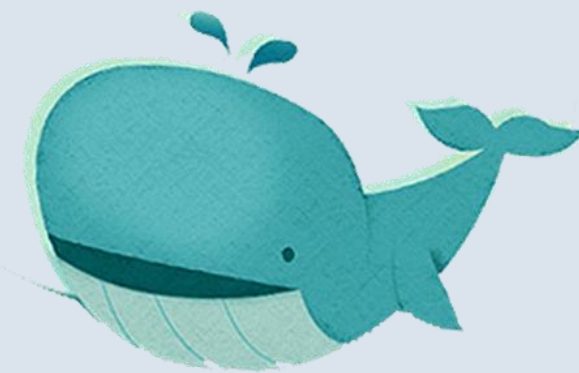






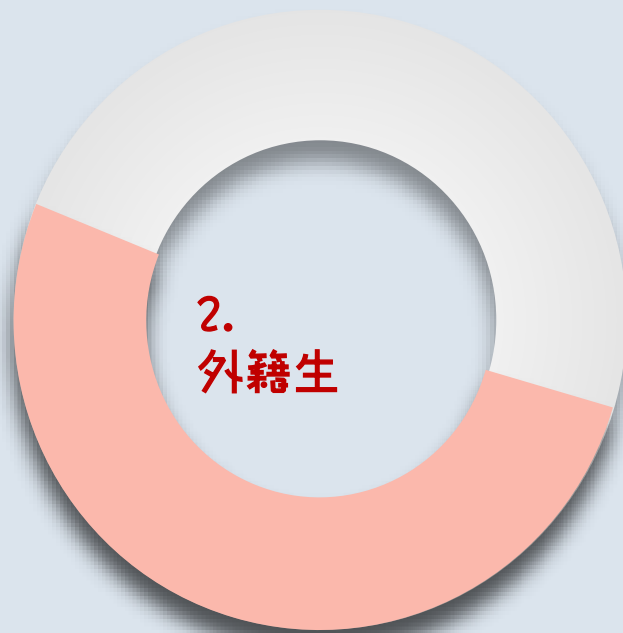
(二)

學區戶籍相關資訊





可申請具有詳細註明**遷入日期**的戶籍謄本  
(記事欄建議不要省略，以免影響國中端計算年限)



未入籍中華民國國籍者  
繳交居留證正本及影本  
(正本查驗後歸還、影本送審)



仍需繳交新生入學卡及戶籍相關資料  
(建議先電話聯絡就讀國中端確認相關問題)



仍需繳交新生入學卡及戶籍相關資料  
(保障學童進入公立學校資格，待私校或特  
殊才能學校確認後，可自行選擇報到與否)



學童與該戶長居非屬二等親屬關係時  
申請額滿國中，會有改分發的情況  
(意即設籍額滿國中為寄居者，不予分發)



- (1) 僅有一方監護人與學童同一戶籍時  
將影響學童分發序位  
(建議將戶籍轉回實際居住地址)
- (2) 僅有父母分別持有房屋所有權狀時  
(建議提出兩棟房子之房屋所有權狀)
- (3) 單親半戶者，視為全戶





### (三) 分發方式

國中分發根據**學生戶籍地址及教育局公布之分發學區**，  
以「**臺北市國小第2代校務行政系統**」進行**電腦自動分發**。

※如所屬國中為「**共同學區**」者，請審慎擇一選填。新生入學卡  
一旦送達國中，如需更改，請逕洽國中入學承辦窗口詢問。



貳

# 臺北市新生分發入學問題 及解答 (Q&A)





## 一、就讀臺北市公立國民中學者，有無設籍多久的限制？

答：臺北市公立國民中學採學區制，就讀本市公立國民中學，原則上無設籍多久之限制，意即「凡設籍本市且有實際居住者，即可依其戶籍分發入學」。惟額滿國中因學校招生容納量之限制，可能有部分學生須改分發到鄰近國中就讀。

## 二、何謂「額滿國中」？如何得知孩子有進入學區內國中就讀？

答：113學年度新生每班平均達30人得由教育局公告為「額滿國中」；113年本市教育局公布額滿國中暨改分發學校名單日期為4/19，公告後各國中得審查新生入學資料，向家長提出相關證明文件進行申覆，待複審結束，額滿國中將按分發順位進行排序，將新生入學卡發回國小給學生，於各國中網站公告新生名單。



### 三、改分發需不需要遷戶籍？可以自由選擇改分發學校嗎？

答：當學校額滿時，依錄取原則，設籍較晚，且未具有優先入學條件者。將進行改分發到鄰近學校就讀，此時不需遷移戶籍，至「新生分發入學作業平臺」完成網路改分發登記，依設籍先後分發入學至額滿為止。

### 四、額滿國中的「優先分發原則」是如何排序？

答：(一) 第一順位：身心障礙學生、少年保護個案、派外人員子女、原住民子女、低收入戶學生及教職員工子女。  
(二) 第二順位：具二等親內房屋權狀、連續租屋住於學區內且設籍6年以上並有公證租賃證明

### 五、額滿學校若按優先分發原則於第二順位排序後仍有缺額時如何排序？

答：依設籍先後分發至額滿為止。  
排序方式如下：(一) 父母(兩方)或法定監護人與學生共同設籍  
(二) 父或母(一方)與學生共同設籍



參

# 國中學區一覽表及里鄰 學區對照表





電腦版路徑：

本校首頁「吉林資源」→文件下載→教務處  
→國中學區一覽表及里鄰學區對照表



手機可以直接掃描QRcode



# 113學年度國中新生入學相關訊息

將隨時公告在吉林國小學校網站



※如有疑問，請直接電洽國中註冊組，  
或本校教務處註冊組許老師：02-2521-  
9196轉813